

# PAAUGLIŲ ALKOHOLIO IR KITŲ NARKOTIKŲ VARTOJIMO RIZIKINGUMO IR ASMENS, BENDRAAMŽIŲ BEI ŠEIMOS LYGMENS RIZIKOS IR APSAUGINIŲ VEIKSNIŲ RYŠYS, REMIANTIS SOCIALINIO VYSTYMOŠI MODELIU

Donata Gintalaitė, Raimundas Vaitkevičius, Ina Pilkauskienė  
Vytauto Didžiojo universitetas

## Santrauka

**Tyrimo tikslas:** nustatyti paauglių alkoholio ir kitų narkotikų vartojimo rizikingumo sąsajas su asmens, bendraamžių ir šeimos lygmens rizikos bei apsauginiais veiksniais.

**Medžiaga ir metodai.** Tyrime dalyvavo 290 dviejų Vilniaus ir keturių Telšių vidurinių bei pagrindinių mokyklų (16–18 metų amžiaus) mokinių. Alkoholio ir kitų narkotikų vartojimo rizikingumui įvertinti naudota J. R. Knight ir kt. (2002) parengta CRAFFT skalė. Paauglių priklausomybę sukeliančių medžiagų vartojimo šeimos, bendraamžių ir asmens lygmens veiksniai vertinti klausimynu, sudarytu remiantis J. D. Hawkins ir kt. (1992) metodikos „Bendruomenės, kurios rūpinasi, jaunimo klausimynas“ (angl. *Communities That Care Youth Survey*) šeimos, bendraamžių ir asmenine skalėmis pagal R. R. Glaser ir kt. (2005) rekomendacijas.

**Rezultatai ir išvados.** Šiame tyrime atrinkti paauglių alkoholio ir kitų narkotikų vartojimo rizikingumui prognozuoti svarbiausi sociodemografiniai, asmens, bendraamžių ir šeimos lygmens rizikos ir apsauginiai veiksniai bei sudarytas ranginės regresijos modelis, pagal kurį tikimybę paaugliams įgyti daugiau alkoholio ir kitų narkotikų vartojimo rizikingumo požymių didina vyriška lytis, taip pat tai, kad tėvai vaišindavo vaikus alkoholiu švenčių proga, labiau išreikštas paauglių aštrių pojūčių siekimas, didesnis psichoaktyviausias medžiagas vartojančių draugų skaičius, labiau išreikšti konfliktai ir antisocialus elgesys šeimoje bei palankesnės tėvų nuostatos dėl psichoaktyviųjų medžiagų vartojimo.

**Reikšminiai žodžiai:** paauglių alkoholio ir kitų narkotikų vartojimo rizikingumas, rizikos veiksniai, apsauginiai veiksniai, šeimos veiksniai, asmeniniai veiksniai, bendraamžių veiksniai, socialinio vystymosi modelis.

## ĮVADAS

Jau prieš kelerius metus Narkotikų kontrolės departamentas (dabar – Narkotikų, tabako ir alkoholio kontrolės departamentas, NTAKD) psichoaktyviųjų medžiagų (PAM) vartojimo prevencijai skirtuose leidiniuose [1, 2] prevencijos vykdytojams rekomendavo atsižvelgti į rizikos ir apsauginius veiksnius, turinčius įtakos paauglių PAM vartojimui. Lietuvoje atliktų darbų, analizuojančių skirtingų lygmenų (bendruomenės, bendraamžių, mokyklos, šeimos ir individo) rizikos ir apsauginių veiksnių reikšmę paauglių PAM vartojimui, yra vos keletas: D. Leskauskas ir kt. (2011) nagrinėjo paauglių požiūrį į žalingus įpročius ir jų skatinančius bei prevencinius veiksnius bendruomenės, šeimos, bendraamžių ir individo lygmeniu; A. Astrauskienė ir kt. (2009) ištyrė kai kuriuos

vaikų namuose gyvenančių paauglių PAM vartojimui įtakos turinčius veiksnius mokyklos, bendraamžių (įskaitant ir brolių bei seserų) ir individo lygmeniu; J. Bielskutė ir kt. (2005) nagrinėjo paauglių alkoholio vartojimą skatinančius veiksnius individo ir bendraamžių lygmeniu, o L. Jaruševičienė ir kt. (2009) paauglių PAM vartojimą veikiančius veiksnius analizavo individo, šeimos ir bendraamžių lygmeniu.

Daugelio skirtingo lygmens rizikos ir apsauginių veiksnių poveikį probleminiam elgesiui, kuriam priskiriamas ir PAM vartojimas paauglystėje, prognozuoja socialinio vystymosi modelis (SVM). J. D. Hawkins ir kt. (1996) sukurtas SVM yra bendra žmogaus elgesio teorija, kuri probleminį elgesį aiškina remdamasi biopsichosocialiniu požiūriu, o pagrindine elgesio priežastimi išskiria santykių vystymosi specifiką. Pagal SVM, paaugliai prisiriša prie grupių ir organizacijų, kai sudaromos galimybės įsitraukti į prosocialią veiklą, turi reikalingų įgūdžių dalyvauti to pobūdžio veikloje ir gauna teigiamą pastiprinimą už dalyvavimą toje veikloje [8], kai paaugliai prisiriša prie grupių ar organizacijų, jie veikia pagal jų normas

**Adresas susirašinėti:** Donata Gintalaitė  
Vytauto Didžiojo universiteto Teorinės psichologijos  
katedra, K. Donelaičio g. 52-315, 44244 Kaunas  
El. p. donata.gintalaitė@gmail.com

ir lūkesčius [9]. Panašiu būdu paaugliai išmoka ir antisocialaus elgesio: suvokę tokio elgesio naudą paaugliai prisiriša prie institucijų ar grupių, kurioms būdingas antisocialus elgesys, tada paaugliai perima toms institucijoms ar grupėms būdingus antisocialius įsitikinimus ir vertybes [8]. Kuo daugiau paaugliai sukuria prosocialių ryšių, tuo atsparesni tampa neigiamai įtakai [10]. Remiantis šiais teoriniais aspektais formuojamos prevencinės programos. SVM yra viena labiausiai moksliskai pagrįstų probleminį elgesį aiškinančių teorijų, tačiau darbų, kuriuose remiantis SVM aiškinamas būtent PAM vartojimas, dar nėra daug: PAM vartojimą šiuo aspektu nagrinėja H. S. Loneczak ir kt. (2001), M. A. Richardson ir kt. (2002), L. A. Drapela ir kt. (2007), o Lietuvoje tokio pobūdžio darbų išvis nėra.

Bendraamžių ir asmens lygmens veiksniai tyrėjų darbuose dažniausiai išskiriami kaip vieni svarbiausių vyresniųjų paauglių PAM vartojimui [16–19]. Tyrėjai nurodo, kad paauglių PAM vartojimas yra susijęs su labiau išreikštu jų maištingumu [20, 21], aštrių pojūčių siekimu [22, 23], taip pat pažymi, jog alkoholio ir kitų narkotikų labiau linkę vartoti tie paaugliai, kuriems būdingos palankios nuostatos tiek šių medžiagų [24, 25], tiek apskritai nusikalstamo elgesio atžvilgiu [7, 26], bei tie paaugliai, kurių suvokimas apie PAM vartojimo riziką yra labai mažas [27]. Taip pat teigiama, kad paauglius nuo PAM vartojimo gali apsaugoti geri socialiniai įgūdžiai [38, 29] ir labai išreikšti moraliniai įsitikinimai [7, 30]. Paauglių PAM vartojimo riziką taip pat labai didina užmegzti santykiai tiek su PAM vartojančiais bendraamžiais [16, 31, 32], tiek su į nusikalstamą veiklą įsitraukusiais bendraamžiais [33, 34].

Nors vyresniųjų paauglių PAM vartojimui asmens ir bendraamžių lygmens veiksnių įtaka labiau pabrėžiama, tačiau šeimos įtaka šio amžiaus grupės paauglių minėtų medžiagų vartojimui taip pat neatmetama. Pagal SVM, šeimos veiksniai daro didžiausią įtaką ikimokyklinio amžiaus vaikams. Kai jie pradeda eiti į mokyklą, paauglio socializacijai didžiausią įtaką daro bendraamžiai ir mokytojai. Bendraamžių įtaka didžiausia besimokant pagrindinėje mokykloje, o mokantis vidurinėje mokykloje bendraamžių įtaka susipina su asmeniniais ir kitais veiksniais. Nors šeimos įtaka vidurinėje mokykloje nėra tokia didelė, tačiau ji vis dėlto išlieka svarbiu apsauginiu veiksniu [25]. R. F. Catalano ir kt. (1996) taip pat pabrėžia, kad šeimos vaidmuo yra svarbus visos vidurinės mokyklos periodu. Šeimose, kuriose paaugliai yra prastai prižiūrimi, kur silpna disciplina ir tėvai

nesugeba tinkamai nusakyti savo lūkesčių, susijusių su paauglių elgesiu, kur taikomos pernelyg sunkios, šiurkščios ir nenuoseklios bausmės, paauglių alkoholio ir narkotikų vartojimas dažnai yra problemiškas [35–38]. Paaugliai yra labiau linkę vartoti PAM, kai jų tėvų nuostatos dėl priklausomybę sukeliančių medžiagų vartojimo [39], taip pat dėl nusikalstamo elgesio yra palankios [40], kai šeimoje vartojamos PAM [41, 42], nuolat konfliktuojama [39, 43]. Tose šeimose, kuriose tėvai paaugliui sukuria galimybes įsitraukti į prosocialią veiklą (leidžia jam įnešti prasmingą indėlį į šeimą, išklauso ir atsižvelgia į paauglio nuomonę šeimai svarbiais klausimais ir sukuria galimybes kartu prasmingai leisti laiką), paskatina už tokio pobūdžio įsitraukimą [29, 40], o vaikai yra prisirišę prie tėvų [44, 45], paaugliai mažiau linkę vartoti alkoholio ir kitų narkotikų.

Šio darbo tikslas – nustatyti paauglių alkoholio ir kitų narkotikų vartojimo rizikingumo sąsajas su asmens, bendraamžių ir šeimos lygmens rizikos bei apsauginiais veiksniais.

Tyrimo uždaviniai: nustatyti rizikingo paauglių alkoholio ir kitų narkotikų vartojimo sąsajas su tėvų išsilavinimu, tėvų alkoholio vartojimu, asmens, bendraamžių ir šeimos lygmens rizikos bei apsauginiais veiksniais; išskirti svarbiausius veiksnius, didinančius paauglių alkoholio ir kitų narkotikų vartojimo rizikingumą, ir sukurti apibendrintą paauglių alkoholio ir kitų narkotikų vartojimo rizikingumo modelį.

## TYRIMO OBJEKTAS IR METODAI

**Tiriamieji.** Tyrime dalyvavo 290 mokinių iš dviejų Vilniaus ir keturių Telšių vidurinių bei pagrindinių mokyklų (16–18 metų amžiaus) – 150 berniukų (51,7 proc.) ir 140 mergaičių (48,3 proc.). Tyrimui atrinktos klasės, kuriose pagal mokyklos socialinių pedagogų ir psichologų turimus duomenis mokėsi daugiausiai paauglių, eksperimentuojančių su PAM medžiagomis. Tyrime iš 300 mokinių sutiko dalyvauti 295, iš jų 5 anketos buvo netinkamos ir į duomenų analizę neįtrauktos. Tiriamųjų amžiaus vidurkis 16,89 (standartinis nuokrypis lygus 0,48) metų. Tyrimas atliktas 2011 m. kovo ir spalio mėnesiais.

**Tyrimo metodai.** Alkoholio ir kitų narkotikų vartojimo rizikingumui įvertinti buvo naudojama J. R. Knight ir kt. (2002) parengta CRAFFT skalė (Kronbacho alfa 0,656), sudaryta iš 6 klausimų (pvz., „Ar kada nors negalėjai prisiminti to, ką veikė būdamas išgėręs ar pavartojęs kitų narkotikų?“). Tiriamųjų buvo prašoma į šiuos klausimus atsakyti „taip“ (1 balas) arba „ne“ (0 balų). Balai sumuoti.

Šios atrankos skalės įvertis du ir daugiau balų, kaip teigia jos autoriai [46], rodo, kad asmuo turi problemų dėl alkoholio ar kitų narkotikų vartojimo ir reikalingas tolesnis jo ištyrimas. Angliška skalės versija yra laisvai prieinama Paauglių psichoaktyviųjų medžiagų vartojimo tyrimų centro (angl. *The Centre for Adolescents Substance Abuse research*, CEASAR) interneto svetainėje. Lietuvišką skalės variantą parengė I. Pilkauskienė.

Paauglių PAM vartojimo bendraamžių, asmens, šeimos lygmens rizikos ir apsauginiams veiksniams

nustatyti buvo sudarytas klausimynas remiantis J. D. Hawkins ir kt. (1992) metodikos „Bendruomenės, kurios rūpinasi, jaunimo klausimynas“ (angl. *Communities That Care Youth Survey*) skalėmis pagal R. R. Glaser ir kt. (2005) rekomendacijas. Asmens lygmens veiksnių skalę sudaro 6 rizikos ir 2 apsauginių veiksnių poskalės, bendraamžių lygmens – 2 rizikos veiksnių poskalės, šeimos lygmens – 5 rizikos ir 4 apsauginių veiksnių poskalės. Rizikos veiksnių poskalės pateikiamos 1 lentelėje, apsauginių veiksnių – 2 lentelėje.

**1 lentelė.** Bendraamžių, asmens ir šeimos lygmens rizikos veiksniai

Skalės pavadinimas ir ją sudarančių klausimų skaičius	Galimi atsakymai		Skalės vidinis patikimumas Kronbacho alfa
	Minimalus įvertinimas	Maksimalus įvertinimas	
<b>Asmens lygmuo</b>			
Maištingumas ↑*, 3 kl.	1 (visiškai nesutinku)	4 (visiškai sutinku)	0,677
Aštrių pojūčių siekimas ↑, 3 kl.	1 (niekada)	6 (kartą per savaitę ir dažniau)	0,768
Antisocialaus elgesio nauda ↑, 4 kl.	1 (jokios arba labai maža tikimybė)	5 (labai didelė tikimybė)	0,884
Palankios nuostatos antisocialaus elgesio atžvilgiu ↑, 5 kl.	1 (labai blogai)	4 (neblogai)	0,816
Palankios nuostatos dėl PAM vartojimo ↑, 4 kl.	1 (labai blogai)	4 (neblogai)	0,806
Mažas PAM vartojimo rizikos suvokimas ↓, 4 kl.	1 (nėra rizikos)	4 (labai didelė rizika)	0,741
<b>Bendraamžių lygmuo</b>			
Antisocialiai besielgiantys draugai ↑, 5 kl.	1 (nė vienas)	5 (4)	0,692
PAM vartojantys draugai ↑, 4 kl.	1 (nė vienas)	5 (4)	0,701
<b>Šeimos lygmuo</b>			
Netinkamas tėvų vadovavimas šeimai ↓, 8 kl.	1 (tikrai ne)	4 (tikrai taip)	0,705
Konfliktai šeimoje ↑, 3 kl.	1 (tikrai ne)	4 (tikrai taip)	0,757
Antisocialus elgesys šeimoje ↑, 9 kl.	0 (ne)	1 (taip)	0,680
	1 (nė vienas)	5 (4)	
Palankios tėvų nuostatos dėl PAM vartojimo ↑, 3 kl.	1 (labai blogai)	4 (neblogai)	0,679
Palankios tėvų nuostatos antisocialaus elgesio atžvilgiu ↑, 3 kl.	1 (labai blogai)	4 (neblogai)	0,664

\* Ženklas ↑ reiškia, kad didesnės skalės įverčių reikšmės rodo didesnį matuojamo veiksnio išreikštumą. Ženklas ↓ reiškia, kad didesnės skalės įverčių reikšmės rodo mažesnį veiksnio išreikštumą.

**2 lentelė.** Asmens ir šeimos lygmens apsauginiai veiksniai

Skalės pavadinimas ir ją sudarančių klausimų skaičius	Galimi atsakymai		Skalės vidinis patikimumas Kronbacho alfa
	Minimalus įvertinimas	Maksimalus įvertinimas	
<b>Asmens lygmuo</b>			
Socialiniai įgūdžiai ↓, 4 kl.	1 (sakyčiau savo draugui: „Ne, ačiū, aš nevarčiau narkotikų“ ir pasiūlyčiau geriau eiti kartu ir užsiimti kuo nors kitu)	4 (išgerčiau tai, kas siūloma)	0,589
Moraliniai įsitikinimai ↓, 4 kl.	1 (visiškai nesutinku)	4 (visiškai sutinku)	0,768
<b>Šeimos lygmuo</b>			
Prisirišimas prie mamos ↑, 3 kl.	1 (tikrai ne)	4 (tikrai taip)	0,790
Prisirišimas prie tėvo ↑, 3 kl.	1 (tikrai ne)	4 (tikrai taip)	0,803
Prosocialaus įsitraukimo galimybės šeimoje ↑, 3 kl.	1 (tikrai ne)	4 (tikrai taip)	0,739
Tėvų atlygis už prosocialų įsitraukimą ↑, 2 kl.	1 (niekada)	4 (visada)	0,836

\* Ženklas ↑ reiškia, kad didesnės skalės įverčių reikšmės rodo didesnę matuojamo veiksnio išreikštumą. Ženklas ↓ reiškia, kad didesnės skalės įverčių reikšmės rodo mažesnę veiksnio išreikštumą.

Angliška klausimyno versija yra laisvai prieinama Piktnaudžiavimo psichoaktyviosiomis medžiagomis ir psichikos sveikatos tarnybos administracijos (angl. *Substance Abuse and Mental Health Services Administration, SAMHSA*) interneto svetainėje. Lietuvišką klausimyno variantą parengė šio straipsnio autorės (I. Pilkauskienė ir D. Gintalaitė) Vytauto Didžiojo universiteto Teorinės psichologijos katedroje.

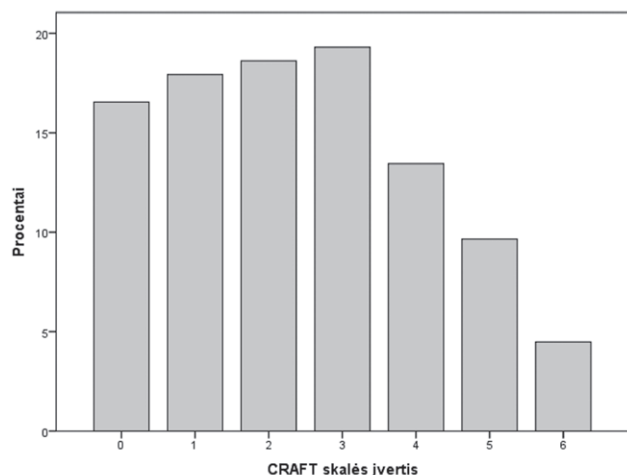
Tiriamiesiems buvo pateikta klausimų apie jų tėvų išsilavinimą (mamos ir tėvo atskirai). Pagal respondentų atsakymus buvo sudarytos dvi tėvų išsilavinimo grupės: viena – aukštojo ir aukštesniojo (atitinka atsakymų variantus: „aukštoji mokykla“, „aukštesnioji mokykla“), kita – vidurinio ir pagrindinio tėvų išsilavinimo (atitinka atsakymų variantus: „vidurinė mokykla“, „pagrindinė mokykla“). Apklausos dalyviams buvo pateikti ir keli klausimai apie tėvų alkoholio vartojimą bei elgesį su vaikais, kai šeimoje švenčiamos šventės ir vartojama alkoholio. Pagal tai, ar tėvai duodavo alkoholio vaikams švenčių proga („Švenčių proga, kai jūsų šeimoje būna vaišės ir geriama alkoholio“), buvo sudarytos dvi paauglių grupės: tėvai vaišino vaikus alkoholiu švenčių proga (atitinka atsakymų variantus: „vaikai visuomet vaišinami alkoholiu“, „vaikus pavaišina alkoholiu, jei jie paprašo“) ir tėvai nevaišino vaikų alkoholiu švenčių proga (atitinka atsakymų variantus: „vaikams neduoda alkoholio, bet jie

būna kartu su geriančiaisiais“, „vaikams draudžiama gerti alkoholį ir jie nesodinami prie bendro stalo“).

Pagal atsakymus į klausimus „Kaip Tavo motina vertina alkoholio vartojimą?“ ir „Kaip Tavo tėvas vertina alkoholio vartojimą?“ buvo sudarytos dvi paauglių grupės. Vienos grupės respondentų motinos nevarčiau alkoholio (atitinka atsakymų variantą „niekada nevarčiau“), kitos grupės paauglių motinos vartojo alkoholio seniau ir (ar) vartoja šiuo metu (atitinka atsakymų variantus: „vartojo, bet visiškai nutraukė“, „vartoja mažiau nei anksčiau“, „vartoja, bet kartais visiškai nutraukdavo“, „bandė visiškai nevartoti, bet nesėkmingai“, „dažniau ar rečiau vartoja alkoholio ir niekada nebandė atsisakyti“). Analogiškos dvi grupės buvo sudarytos ir pagal tėvo alkoholio vartojimą.

Statistinė analizė atlikta naudojantis *SPSS 21.0 for Windows* programa. Analizuojant tyrimo duomenis taikyti šie skaičiavimo metodai: patikimumo analizė (Kronbacho alfa), *chi* kvadrato kriterijus, Pearson ir Spearman koreliacijos koeficientai, Mann-Whitney kriterijus. Daugiamatėms alkoholio ir kitų narkotikų vartojimo rizikingumo sąsajoms su kitais tyrimo veiksniais tirti buvo panaudota ranginė ir tiesinė regresinės analizės. Nors alkoholio ir kitų narkotikų vartojimo rizikingumas tyrime vertintas ranginiu kintamuoju, tačiau jo kategorijų skaičius yra gana didelis, reikšmių

skirstinys simetriškas (1 pav.), todėl atsižvelgiant į didelę tyrimo imtį, be ranginės regresinės, taikyta ir tiesinė regresinė analizė, nes ji matematiškai paprastesnė ir turi gerokai daugiau modelio patikrinimo būdų.



**1 pav.** Paauglių pasiskirstymas pagal alkoholio ir kitų narkotikų vartojimo rizikingumą (CRAFT skalės įvertį)

## REZULTATAI

Siekiant nustatyti paauglių rizikingo alkoholio ir kitų narkotikų vartojimo sąsajas su asmens, bendraamžių ir šeimos lygmens rizikos ir apsauginiais veiksniais sudarytos dvi paauglių grupės pagal alkoholio ir kitų narkotikų vartojimo rizikingumą. Rizikingai alkoholio ir kitų narkotikų vartojančių grupei buvo priskirti tie paaugliai, kurie surinko 2 ir daugiau CRAFFT skalės balų. Paaugliai, surinkę mažiau nei 2 balus, priskirti nerizikingai vartojančių grupei. Analizei atlikti taikytas *chi* kvadrato kriterijus (3 lentelė). Šiame tyrime nustatyta, kad statistiškai reikšmingai daugiau rizikingai alkoholio ir kitų narkotikų vartojančių paauglių buvo tais atvejais, kai jų tėvo išsilavinimas buvo vidurinis ar pagrindinis, palyginti su paaugliais, kurių tėvo išsilavinimas yra aukštasis ar aukštesnis; kai motina ar tėvas vartoja alkoholio dabartiniu metu ar vartojo praeityje; kai tėvai švenčių proga vaišindavo vaikus alkoholiu. Tačiau šioje tiriamųjų grupėje paauglio lytis ir motinos išsilavinimas nebuvo statistiškai reikšmingai susiję su paauglių rizikingesniu

**3 lentelė.** Rizikingai ir nerizikingai alkoholio ir kitų narkotikų vartojančių paauglių pasiskirstymas skirtingos lyties, tėvų išsilavinimo, tėvų alkoholio vartojimo grupėse

Veiksniai	Alkoholio ir kitų narkotikų vartojimas, abs. skč. (proc.)		x <sup>2</sup>	p
	Rizikingas	Nerizikingas		
<b>Lytis</b>				
Berniukai	76 (50,7 %)	74 (49,3 %)	1,77	0,183
Mergaitės	80 (42,9 %)	60 (57,1 %)		
<b>Tėvų išsilavinimas</b>				
Motinos išsilavinimas: aukštasis ar aukštesnysis	86 (45,0 %)	105 (55,0 %)	0,79	0,375
Motinos išsilavinimas: vidurinis ar pagrindinis	50 (50,5 %)	49 (49,5 %)		
Tėvo išsilavinimas: aukštasis ar aukštesnysis	71 (41,5 %)	100 (58,5 %)	4,84	0,028
Tėvo išsilavinimas: vidurinis ar pagrindinis	65 (54,6 %)	54 (45,4 %)		
<b>Vaikus tėvai vaišino alkoholiu švenčių proga</b>				
Vaišino vaikus alkoholiu švenčių proga	54 (64,3 %)	30 (35,7 %)	14,36	< 0,001
Nevaišino vaikų alkoholiu švenčių proga	82 (39,8 %)	124 (60,2 %)		
<b>Tėvų alkoholio vartojimas</b>				
Motina niekada nevartojo	28 (35,9 %)	50 (64,1 %)	5,18	0,023
Motina vartojo seniau ir / arba vartoja šiuo metu	108 (50,9 %)	104 (49,1 %)		
Tėvas niekada nevartojo	7 (17,9 %)	32 (82,1 %)	15,16	< 0,001
Tėvas vartojo seniau ir / arba vartoja šiuo metu	129 (51,4 %)	122 (48,6 %)		

Pastaba: visais atvejais x<sup>2</sup> laisvės laipsnių skaičius (df) lygus 1.



**4 lentelė.** Asmens, bendraamžių ir šeimos lygmens veiksnių palyginimas rizikingai ir nerizikingai alkoholio ir kitų narkotikų vartojančių paauglių grupėse

Veiksniai	Kintamųjų vidutiniai rangai vartojimo rizikingumo grupėse		Kintamųjų medianos vartojimo rizikingumo grupėse	
	Rizikingai	Nerizikingai	Rizikingai	Nerizikingai
<b>Asmens lygmens veiksniai</b>				
Maištingumas	181,9	113,3	8	6
Aštrių pojūčių siekimas	190,4	105,9	9	5
Antisocialaus elgesio nauda	172,7	121,5	6	4
Palankios nuostatos antisocialaus elgesio atžvilgiu	177,4	117,3	10	8
Palankios nuostatos dėl PAM vartojimo	183,2	112,2	10	7
Mažas PAM vartojimo rizikos suvokimas	123,6	164,8	12	14
Socialiniai įgūdžiai	176,4	118,2	9	7
Moraliniai įsitikinimai	180,0	115,0	10	9
<b>Bendraamžių lygmens veiksniai</b>				
Antisocialiai besielgiantys draugai	168,3	125,4	12	10
PAM vartojantys draugai	192,1	104,4	14	10
<b>Šeimos lygmens veiksniai</b>				
Netinkamas tėvų vadovavimas šeimai	123,3	165,1	21	23
Konfliktai šeimoje	179,2	115,8	7	5
Antisocialus elgesys šeimoje	170,3	123,6	15	14
Palankios tėvų nuostatos dėl PAM vartojimo	170,9	123,1	5	4
Palankios tėvų nuostatos antisocialaus elgesio atžvilgiu	163,7	129,4	5	4
Prisirišimas prie mamos	123,9	164,5	8	10
Prisirišimas prie tėvo	121,9	166,3	7	8
Prosocialaus įsitraukimo galimybės šeimoje	108,3	178,4	8	9
Tėvų atlygis už prosocialų įsitraukimą	125,8	162,9	4	5

Pastaba: Mann-Whitney U kriterijaus  $p < 0,001$  tarp rizikingai ir nerizikingai alkoholio ir kitų narkotikų vartojančių paauglių grupių.

alkoholio ir kitų narkotikų vartojimu. Paauglių amžiaus kintamasis šiame tyrime neanalizuotas, nes jų amžius panašus (16–18 m.).

Taip pat buvo palyginti asmens, bendraamžių ir šeimos lygmens rizikos ir apsauginiai veiksniai rizikingai ir nerizikingai alkoholio ir kitų narkotikų vartojančių paauglių grupėse taikant Mann-Whitney U kriterijų (4 lentelė). Nustatyta, kad visi asmens, bendraamžių ir šeimos lygmens rizikos ir apsauginiai veiksniai statistiškai reikšmingai skyrėsi rizikingai ir nerizikingai alkoholio ir kitų narkotikų vartojančių

paauglių grupėse ( $p < 0,001$ ). Rizikingai alkoholio ir kitų narkotikų vartojančių paauglių grupėje buvo labiau išreikšti asmens ir bendraamžių lygmens rizikos veiksniai: paaugliai buvo maištingesni, labiau linkę siekti aštrių pojūčių, labiau vertino antisocialaus elgesio naudą, jų buvo palankesnis požiūris į antisocialų elgesį ir į PAM vartojimą, menčiau suvokė PAM vartojimo riziką (didesnis šios skalės įvertis rodo mažesnę veiksnio išreikštumą), jie turėjo daugiau antisocialiai besielgiančių ir PAM vartojančių draugų. Šių paauglių grupėje buvo mažiau išreikšti asmens

lygmens apsauginiai veiksniai: socialiniai įgūdžiai ir moraliniai įsitikinimai buvo menkesni (didesni abiejų skalių įverčiai rodo mažesnį veiksmų išreikštumą).

Rizikingai alkoholio ir kitų narkotikų vartojančių paauglių grupėje taip pat buvo labiau išreikšti šeimos lygmens rizikos veiksniai: netinkamas tėvų vadovavimas šeimai (didesnė šios skalės reikšmė rodo mažesnį veiksmo išreikštumą), konfliktai šeimoje, antisocialus elgesys šeimoje, palankios tėvų nuostatos

dėl PAM vartojimo ir antisocialaus elgesio, taip pat mažiau išreikšti šeimos lygmens apsauginiai veiksniai: prisirišimas prie mamos ir prie tėvo, prosocialaus įsitraukimo galimybės šeimoje ir tėvų atlygis už prosocialų įsitraukimą, lyginant su nerizikingai alkoholio ir kitų narkotikų vartojančiais paaugliais.

Siekiant atrinkti svarbiausius paauglių alkoholio ir kitų narkotikų vartojimo rizikos ir apsauginius veiksmus bei įvertinti šių veiksmų tarpusavio ryšius buvo

**5 lentelė.** Regresinės analizės modeliai

Mod. Nr.	Regresinės analizės rūšis	R <sup>2</sup> (ranginei – Nagelkerke R <sup>2</sup> )	Įtraukti kintamieji	
			Rizikingesnio alkoholio ir kitų narkotikų vartojimo tikimybė didesnė	Kintamieji statistiškai nereikšmingi
1	Ranginė	0,052**	Vyriška lytis**	Motinos ir tėvo išsilavinimas
2	Ranginė	0,073**	Vyriška lytis**, vaikus tėvai vaišino alkoholiu švenčių proga*	
3	Tiesinė	0,155*	Vyriška lytis**, vaikus tėvai vaišino alkoholiu švenčių proga*, tėvo alkoholio vartojimas*	Motinos alkoholio vartojimas
4	Tiesinė	0,404*	Vaikus tėvai vaišino alkoholiu švenčių proga**, aštrių pojūčių siekimas*, palankios nuostatos dėl PAM vartojimo**	Lytis***, tėvo alkoholio vartojimas***, paauglio maištingumas, antisocialaus elgesio nauda, palankios nuostatos antisocialaus elgesio atžvilgiu, mažas PAM vartojimo rizikos suvokimas, socialiniai įgūdžiai***, moraliniai įsitikinimai***
5	Tiesinė	0,474*	Vyriška lytis**, vaikus tėvai vaišino alkoholiu švenčių proga**, aštrių pojūčių siekimas**, PAM vartojantys draugai*	Tėvo alkoholio vartojimas***, palankios nuostatos dėl PAM vartojimo***, socialiniai įgūdžiai***, antisocialiai besielgiantys draugai
6	Tiesinė	0,532*	Vyriška lytis**, vaikus tėvai vaišino alkoholiu švenčių proga**, aštrių pojūčių siekimas**, PAM vartojantys draugai*, konfliktai šeimoje**, palankios tėvų nuostatos dėl PAM vartojimo**, prisirišimas prie mamos*	Tėvo alkoholio vartojimas, palankios nuostatos dėl PAM vartojimo, socialiniai įgūdžiai, netinkamas tėvų vadovavimas šeimai, antisocialus elgesys šeimoje***, palankios tėvų nuostatos antisocialaus elgesio atžvilgiu, prisirišimas prie tėvo, prosocialaus įsitraukimo galimybės šeimoje, tėvų atlygis už prosocialų įsitraukimą
7	Ranginė	0,483*	Aštrių pojūčių siekimas*, PAM vartojantys draugai*, konfliktai šeimoje**, antisocialus elgesys šeimoje*, palankios tėvų nuostatos dėl PAM vartojimo**	Lytis***, vaikus tėvai vaišino alkoholiu švenčių proga***, prisirišimas prie mamos

\*p < 0,001; \*\* p < 0,05; \*\*\* p reikšmė arti prognostinės vertės, todėl kintamasis įtraukiamas į tolesnę analizę.

**6 lentelė.** Paauglių alkoholio ir kitų narkotikų vartojimo rizikingumo sąsajų su asmens, bendraamžių ir šeimos lygmens veiksniais galutinis modelis (priklausomas kintamasis – alkoholio ir kitų narkotikų vartojimo rizikingumas)

Veiksniai	Regresijos koeficientas	Wald statistika	p
Lytis	0,58	5,12	0,024
Vaikus tėvai vaišino alkoholiu švenčių proga	0,63	6,31	0,012
<b>Asmens lygmens veiksniai</b>			
Aštrių pojūčių siekimas	0,14	13,81	< 0,001
<b>Bendraamžių lygmens veiksniai</b>			
PAM vartojantys draugai	0,24	40,35	< 0,001
<b>Šeimos lygmens veiksniai</b>			
Konfliktai šeimoje	0,16	10,46	< 0,001
Antisocialus elgesys šeimoje	0,06	5,12	0,024
Palankios tėvų nuostatos dėl PAM vartojimo*	-0,57	6,03	0,014

\*Didesnis kintamojo skaitinis įvertis reiškia mažesnę vertinamos savybės išreikštumą.

panaudota regresinė analizė. Veiksniai suskirstyti į keturias grupes: 1) paauglių lytis, tėvų išsilavinimas, jų alkoholio vartojimas ir vaikų vaišinimas alkoholiu švenčių proga; 2) asmens lygmens veiksniai; 3) bendraamžių lygmens veiksniai; 4) šeimos lygmens veiksniai. Šia seka veiksniai ir buvo įtraukiami į regresijos modelį tikintis, kad tai atspindi veiksmų formavimosi seką paauglio gyvenime ir jų svarbą alkoholio ir kitų narkotikų vartojimo rizikingumui. Kintamieji veiksmų grupėse buvo atrenkami remiantis teoriniais ir statistiniais kriterijais (5 lentelė).

Visų ranginių regresinių analizų lygiagrečių linijų sąlyga buvo įvykdyta ( $p > 0,05$ ). Tiesinių regresinių analizų sąlygos taip pat įvykdytos pakankamai gerai: nebuvo multikolinearumo (visi VIF < 4), likučių skirstiniai artimi normaliesiems, nebuvo arba buvo nedaug regresijos išskirčių ir jų atmetimas rezultatų iš esmės nekeitė. Kintamųjų atrankos proceso metu buvo perkoduoti kai kurie kintamieji: prieš sudarant ketvirtąjį modelį dėl žymios antisocialaus elgesio kintamojo dešinėsios asimetrijos kintamasis padalytas į dvi kategorijas: jokios antisocialios naudos (4 balai) ir yra antisociali nauda (5 ir daugiau balų); prieš sudarant septintąjį modelį taip pat dėl žymios dešinėsios asimetrijos tėvų palankių nuostatų dėl PAM vartojimo kintamasis buvo suskirstytas į dvi kategorijas (mažiau palankios tėvų nuostatos dėl PAM vartojimo (4 balai), labiau palankios tėvų nuostatos dėl PAM vartojimo (5 balai ir daugiau)).

Atrinkus alkoholio ir kitų narkotikų vartojimo rizikingumui prognozuoti svarbiausius veiksmus, naudojant ranginę regresinę analizę buvo sudarytas galutinis modelis (6 lentelė). Prieš tai siekiant geriau įvykdyti ranginės regresinės analizės sąlygą perkoduota bei į penkias kategorijas padalyta CRAFFT skalė (sujungti penktas ir šeštas klausimai). Galutinis modelis buvo statistiškai reikšmingas ( $p < 0,001$ ), Nagelkerke  $R^2$  koeficientas lygus 0,514, lygiagrečių linijų sąlyga įvykdyta ( $p = 0,528$ ). Nustatyta, kad vyriška lytis, tai, kad tėvai vaikus vaišino alkoholiu švenčių proga, taip pat labiau išreikštas aštrių pojūčių siekimas, didesnis PAM vartojančių draugų skaičius, labiau išreikšti konfliktai šeimoje ir antisocialus elgesys šeimoje bei labiau palankios tėvų nuostatos dėl PAM vartojimo didina tikimybę atsirasti didesniai rizikingo alkoholio ir kitų narkotikų vartojimo požymių skaičiui.

## REZULTATŲ APTARIMAS

Šiuo tyrimu buvo siekiama nustatyti paauglių alkoholio ir kitų narkotikų vartojimo rizikingumo sąsajas su asmens, bendraamžių ir šeimos lygmens rizikos ir apsauginiais veiksniais bei išskirti svarbiausius iš jų. Tyrime analizuota skirtingo lygmens (asmens, bendraamžių ir šeimos) veiksmų reikšmė alkoholio ir kitų narkotikų vartojimo rizikingumui. Ši analizė atliekama remiantis socialinio vystymosi modeliu. Turint palyginti nedidelę tokio pobūdžio tyrimams imtį buvo sudarytas apibendrintas paauglių alkoholio ir kitų narkotikų vartojimo rizikingumo modelis,



į kurį įtraukti veiksniai gerai paaiškino paauglių alkoholio ir kitų narkotikų vartojimo rizikingumą.

Visi analizuoti asmens, bendraamžių ir šeimos lygmens rizikos veiksniai bei asmens ir šeimos lygmens apsauginiai veiksniai, kaip ir buvo tikėtasi, statistiškai reikšmingai skyrėsi rizikingai ir nerizikingai alkoholio ir kitų narkotikų vartojančių paauglių grupėse. Tai patvirtina ir kitų autorių tyrimų [7, 16, 20–45], kuriuose visi šie analizuoti veiksniai buvo susiję su paauglių PAM vartojimu, duomenys. Nerasta statistiškai reikšmingų skirtumų rizikingai ir nerizikingai alkoholio bei kitų narkotikų vartojančių berniukų ir mergaičių grupėse. Šitaip yra greičiausiai todėl, kad tiriamuosius suskirsčius į dvi grupes pagal alkoholio ir kitų narkotikų vartojimo rizikingumą buvo prarandama dalis informacijos. Lyties kintamojo reikšmė alkoholio ir kitų narkotikų vartojimo rizikingumui išryškėja regresiniuose modeliuose ir yra įtraukta į galutinį modelį.

Šiame tyrime taip pat nenustatyta statistiškai reikšmingo ryšio tarp motinos išsilavinimo bei paauglių alkoholio ir kitų narkotikų vartojimo rizikingumo, nors ryšys su tėvo išsilavinimu nustatytas. Atlikus gilesnę analizę, t. y. tėvų išsilavinimo veiksnius įtraukus į regresinį modelį, neaptikta statistiškai reikšmingo ryšio nė su vienu iš tėvų išsilavinimu, nes abiejų tėvų aukštojo ar aukštesniojo išsilavinimo grupės buvo dvigubai didesnės nei vidurinio ar pagrindinio (neaukštojo) išsilavinimo (į tėvų aukštojo ar aukštesniojo išsilavinimo grupę pateko 191 tiriamasis, į mamų – 171 tiriamosios iš 290). Šis dėsniumas atspindi padėtį Lietuvoje, nes mūsų šalyje didelė dalis žmonių turi aukštąjį išsilavinimą. Dėl šios priežasties mūsų tyrime ryškiai ir neatsiskleidė tėvų išsilavinimo reikšmė paauglių alkoholio ir kitų narkotikų vartojimo rizikingumui. Taip pat gali būti, kad tyrime naudotas klausimas nėra pakankamai informatyvus, įvertinant tėvų išsilavinimą, nes nebuvo klausama apie kvalifikacinius arba mokslo laipsnius (bakalauras, magistras, daktaras), taip pat nebuvo kokybinio išsilavinimo vertinimo (socialinis, techninis ir kt. išsilavinimas).

Siekiant atrinkti svarbiausius asmens, bendraamžių ir šeimos lygmens veiksnius, sudarant bendrą modelį ir panaudojant kuo mažiau kintamųjų veiksniai į modelį buvo įtraukiami etapais, pagal tyrėjų išskiriamą jų svarbą paauglių PAM vartojimui. Galutiniame šio tyrimo modelyje tikimybę paaugliams įgyti daugiau alkoholio ir kitų narkotikų vartojimo rizikingumo požymių didino vyriška lytis; taip pat tai, kad tėvai vaišindavo vaikus alkoholiu švenčių

proga; labiau išreikštas paauglių aštrių pojūčių siekimas (asmens lygmens rizikos veiksnys); didesnis PAM vartojančių draugų skaičius (bendraamžių lygmens rizikos veiksnys); labiau išreikšti konfliktai, antisocialus elgesys šeimoje ir palankesnės tėvų nuostatos dėl PAM vartojimo (šeimos lygmens rizikos veiksniai). Vadinasi, galime daryti prielaidą, kad šie išskirti asmens, bendraamžių bei šeimos lygmens rizikos veiksniai yra vieni svarbiausių paauglių PAM vartojimo rizikingumui.

Šie duomenys atspindi paauglių PAM vartojimo veiksnius analizuojančių tyrėjų darbuose stebimą tendenciją, kad rizikos veiksniai yra stipresni prognozuojant paauglių PAM vartojimą, palyginti su apsauginiais veiksniais [47, 48]. Tyrime nustatyta didesnė tikimybė berniukams rizikingiau vartoti alkoholio ir kitų narkotikų siejasi su paskutiniais ESPAD 2011 m. tyrimo duomenimis, pagal kuriuos, nors mergaičių ir berniukų alkoholio ir narkotikų vartojimas supanašėjo, berniukų, vartojusių alkoholio per paskutines 30 dienų bei buvusių girtų minėtu periodu ir bent kartą gyvenime vartojusių nelegalių narkotikų, skaičius vis dėlto išlieka didesnis nei mergaičių.

Aštrių pojūčių siekimas yra konstitucinio pagrindo individuali paauglio savybė, pasireiškianti polinkiu rizikingai ir jaudinančiai elgtis [40]. Dėl smegenų vystymosi pokyčių ji suintensyvėja būtent paauglystėje [50] ir yra susijusi tiek su paauglio narkotikų vartojimu [22, 23], tiek su ryšių užmezgimu su antisocialiai besielgiančiais ir PAM vartojančiais bendraamžiais [40]. Pagal šio tyrimo rezultatus galime kelti prielaidą, kad paauglių rizikingas alkoholio ir kitų narkotikų vartojimas gali būti susijęs su siekiu patirti naujų, jaudulį keliančių įspūdžių, tačiau gali būti, kad aštrių pojūčių veiksnys paauglių alkoholio ir kitų narkotikų vartojimo rizikingumą veikia per PAM vartojančius draugus, kurių reikšmė paauglių PAM vartojimui yra pabrėžiama tiek užsienio [16, 31, 32], tiek Lietuvos tyrėjų darbuose [3–6].

PAM vartojantys draugai paauglių alkoholio ir kitų narkotikų vartojimo rizikingumą veikia sudarydami daugiau galimybių vartoti alkoholio ir narkotikų bei formuodami teigiamas nuostatas šių medžiagų atžvilgiu. Nors labiau tikėtina, kad vyresniųjų paauglių alkoholio ir kitų narkotikų vartojimui didesnis vaidmuo teks bendraamžių grupės rizikos veiksniams, tačiau mūsų tyrimo galutiniame modelyje šeimos įtaka yra labai svarbi. Pavyzdžiui, veiksnys, kad tėvai vaikus alkoholiu vaišino švenčių proga, yra vienas svarbiausių galutiniame tyrimo modelyje. Šis veiksnys susijęs su kitais į modelį įtrauktais šeimos

lygmens rizikos veiksniais, nes tikėtina, kad tėvai, kurie pavaišina vaikus alkoholiu švenčių proga, turi teigiamas nuostatas šių medžiagų atžvilgiu, taip pat gali būti, kad jiems būdingas ir antisocialus elgesys.

Antisocialiu elgesiu pasižyminčių šeimos narių (tirtas antisocialaus elgesio šeimoje veiksnys apima tėvų problemas, susijusias su PAM vartojimu; brolių, seserų ir artimoje aplinkoje esančių suaugusiųjų PAM vartojimą ir antisocialų elgesį) įtaka paauglių PAM vartojimo rizikingumui greičiausiai yra tokia pati, kaip ir draugų, nes mokslininkai išskiria, kad paaugliams, kurie savo artimiausioje aplinkoje mato tėvus ir kitus svarbius asmenis geriančius alkoholio ir (ar) vartojančius kitų PAM bei suvokia, jog artimųjų žmonių nuostatos dėl šių medžiagų vartojimo yra teigiamos, tikimybė patiems vartoti PAM bei susiformuoti teigiamas nuostatas jų atžvilgiu yra didesnė [51].

Teigiamų tėvų nuostatų dėl paauglių PAM vartojimo svarba paauglių alkoholio ir kitų narkotikų vartojimo rizikingumui mūsų tyrime taip pat atskleista bei siejasi su kitų autorių darbais. Pavyzdžiui, Y. Ju-Yu ir kt. (2006) regresiniuose modeliuose labai išreikšti konfliktai šeimoje, nuolatinis brolių, seserų alkoholio vartojimas bei teigiamos tėvų nuostatos dėl alkoholio vartojimo buvo susijusios su paauglių PAM vartojimu ir priklausomybe nuo interneto. Neaišku, ar antisocialaus elgesio šeimoje įtaka sumuojasi su PAM vartojančių draugų, ar yra priežastis sukurti santykius su būtent vartojančiais draugais, nes, pavyzdžiui, L. A. Drapela ir kt. (2007) nurodo, kad tie paaugliai, kurie yra prisirišę prie PAM vartojančių tėvų, yra labiau linkę turėti ir PAM vartojančių draugų. Konfliktai šeimoje, viena vertus, gali būti į antisocialų elgesį linkusios šeimos požymis, rodantis sutrikusius santykius šeimoje, tačiau, kita vertus, gali turėti įtakos ir kaip atskiras veiksnys. Tikėtina, kad konfliktuoti linkusiose šeimose paaugliai patiria daugiau streso, kurį jie gali bandyti įveikti vartodami PAM.

Kalbėdami apie konfliktų šeimoje reikšmę paauglių PAM vartojimui iš SVM perspektyvos galime kelti prielaidą, kad aukštas konfliktų lygmuo šeimoje gali trukdyti formuotis paauglių prisirišimui prie tėvų, todėl jie ieškos ryšių su kitais asmenimis už šeimos ribų ir dėl šios priežasties padidės rizika užmegzti ryšius su antisocialiai besielgiančiais ir PAM vartojančiais draugais [52].

Interpretuojant ir apibendrinant šio tyrimo rezultatus reikėtų atsižvelgti į keletą tyrimo trūkumų, kurie gali apsunkinti tyrimo rezultatų taikymą kitoms tiriamųjų grupėms. Pirma, nepakankamai reprezentatyvi atranka (ištirti kelių didelio Lietuvos miesto mokyklų

ir kelių nedidelio miesto mokyklų 16–18 metų mokiniai, tačiau neįtrauktos kaimo mokyklos); apimti ne visi paauglių PAM vartojimo prognostiniai veiksniai (pavyzdžiui, neįtraukti mokyklos ir visuomenės lygmenys), todėl lieka neaišku, kaip keistųsi modeliai įtraukus kitų lygmenų veiksnius; regresiniai modeliai neparodo kintamųjų įtakos krypties ir teoriškai galimų tarpinių kintamųjų, todėl sąsajos tarp kintamųjų šio tyrimo modeliuose yra tik numanomos ir greičiausiai modeliai neatspindi realaus sąsajų sudėtingumo; nepriklausomi kintamieji nebūtinai yra vieno lygmens, pavyzdžiui, apsauginių veiksmų reikšmė alkoholio ir kitų narkotikų vartojimo rizikingumui greičiausiai taip ryškiai neatsiskleidžia, nes jie į modelius įtraukiami kartu su rizikos veiksniais, kurie yra stipresni prognozuojant paauglių PAM vartojimą; tyrimas koreliacinis, visi kintamieji yra vieno pjūvio, todėl neaišku, kaip jie kinta laikui bėgant. Vis dėlto nors tyrimas ir turi ribotumą, tačiau papildoma esamus negausius tyrimus apie paauglių PAM vartojimo veiksnius bei gali padėti rengiant prevencines programas.

## IŠVADOS

1. Visi analizuoti asmens, bendraamžių ir šeimos lygmens rizikos veiksniai buvo labiau išreikšti rizikingai alkoholio ir kitų narkotikų vartojančių paauglių grupėje, palyginti su nerizikingai vartojančiais, o asmens ir šeimos lygmens apsauginiai veiksniai buvo labiau išreikšti nerizikingai alkoholio ir kitų narkotikų vartojančių paauglių grupėje, palyginti su rizikingai vartojančiais. Taip pat daugiau paauglių, kurių tėvas turėjo vidurinę ar pagrindinę išsilavinimą (lyginant su paaugliais, kurių tėvas turėjo aukštąjį ar aukštesnįjį išsilavinimą), kurių motina ir tėvas vartoja alkoholio dabartiniu metu ar vartojo praeityje (lyginant su paaugliais, kurių tėvai nevartojo alkoholio) ir kurių tėvai švenčių proga vaišindavo vaikus alkoholiu (lyginant su paaugliais, kurių tėvai nevaišino vaikų alkoholiu švenčių proga), alkoholio ir kitų narkotikų vartojo rizikingai.

2. Bendrame modelyje (regresinės analizės) tikimybė, kad 16–18 metų paaugliai įgis daugiau rizikingo alkoholio ir kitų narkotikų vartojimo požymių, didino šie veiksniai: vyriška lytis; tai, kad tėvai vaišino vaikus alkoholiu švenčių proga; labiau išreikštas paauglio aštrių pojūčių siekimas; didesnis PAM vartojančių draugų skaičius; labiau išreikšti konfliktai šeimoje ir antisocialus elgesys šeimoje bei palankesnės tėvų nuostatos dėl PAM vartojimo.

*Straipsnis gautas 2013-01-07, priimtas 2013-02-28*

## Literatūra

- Pirminės narkomanijos prevencijos bendruomenėje vykdymas: metodinės rekomendacijos. Narkotikų kontrolės departamentas prie Lietuvos Respublikos Vyriausybės. Vilnius, 2005;113.
- Kartu su vaiku: informacinis leidinys tėvams. Narkotikų kontrolės departamentas prie Lietuvos Respublikos Vyriausybės. Vilnius, 2009;32.
- Leskauskas D, Gudaitytė R, Kiudulaitė I, Adomaitienė V. Attitudes of Lithuanian Secondary School Children Toward Addictive Behaviors, Their Promoting and Preventive Factors with Regard to the Age. *Medicina*. 2011;47(2):113-9.
- Astrauskienė A, Gasperas V, Žibaitytė R, Žagminas K, Stukas R. Psichoaktyviųjų medžiagų vartojimui vaikų globos namuose įtaką darantys veiksniai. *Visuomenės sveikata*. 2009;2(45):53-60.
- Bielskutė J, Zaborskis A. Paauglių polinkis vartoti alkoholinius gėrimus ir šį poelgį skatinantys veiksniai. *Medicina*. 2005;41(5):409-417.
- Jaruševičienė L, Valius L, Vergyga A, Žemaitis M. Paauglių ir šeimos narių elgsenos sąsajos su medžiagų, sukeliančių priklausomybę, vartojimu paauglystėje. Lietuvos bendrosios praktikos gydytojas. 2009;13(4):216-222.
- Hawkins JD, Catalano RF, Miller JY. Risk and protective factors for alcohol and other drug problems in adolescence and early adulthood: Implications for substance abuse prevention. *Psychological Bulletin*. 1992;112:64-105.
- Catalano RF, Kosterman R, Hawkins JD, Newcomb MD, Abbott RD. Modeling the etiology of adolescent substance use: A test of the social development model. *Journal of Drug Issues*. 1996;26:429-455.
- Hawkins JD, Catalano RF, Arthur MW. Promoting science-based prevention in communities. *Addictive Behaviors*. 2002;27(6):951-976.
- Cohen AL. The Social Development Model, 2008. Available from: <<http://jpkc.ecnu.edu.cn/fzxlx/jiaoxue/The%20Social%20Development%20Model.pdf>>
- Lonczak HS, Huang B, Catalano RF, Hawkins JD, Hill KG, Abbott RD. The social predictors of adolescent alcohol misuse: A test of the Social Development Model. *Journal of Studies on Alcohol*. 2001;62:179-189.
- Richardson MA, Newcomb MD, Myers HF, Coombs RH. Psychosocial Predictors of Recent Drug Use Among Anglo and Hispanic Children and Adolescents. *Journal of Child & Adolescent Substance Abuse*. 2002;12(2):47-76.
- Drapela LA, Mosher C. The Conditional Effect of Parental Drug Use on Parental Attachment and Adolescent Drug Use: Social Control and Social Development Model Perspectives. *Journal of Child & Adolescent Substance Abuse*. 2007;16(3):63-87.
- The 2011 ESPAD report: Substance use among Students in 35 European Countries. The Swedish Council for Information on Alcohol: Stockholm. 2011;71,78,87.
- Nacionalinės sveikatos tarnybos metinis pranešimas 2011. Vilnius, Žin., 2011;66-67.
- Hussong AM. Differentiating peer contexts and risk for adolescent substance use. *Journal of Youth and Adolescence*. 2002;31(3):207-220.
- Pena ME, Andreu JM, Grana JL. Multivariate Model of Antisocial Behavior and Substance Use in Spanish Adolescents. *Journal of Child & Adolescent Substance Abuse*. 2009;18(2):207-222.
- Beyers JM, Toumbourou JW, Catalano RF, Arthur MW, Hawkins JD. A cross-national comparison of risk and protective factors for adolescent substance use: The United States and Australia. *Journal of Adolescent Health*. 2004;35:3-16.
- Corigan MJ, Loneck B, Videka L, Brown MC. Moving the Risk and Protective Factor Framework Toward Individualized Assessment in Adolescent Substance Abuse Prevention. *Journal of Child & Adolescent Substance Abuse*. 2007;16(3):17-34.
- Blum RW. Adolescent substance abuse: diagnostic and treatment issues. *Pediatric Clinics Of North America*. 1987;34(2):523-537.
- Ellickson PL, Hays RD. Associations between drug use and deviant behavior in teenagers. *Addictive Behaviors*. 1996;2(3):291-302.
- Pedersen W, Clausen SE, Navik NJ. Patterns of drug use and sensation-seeking among adolescents in Norway. *Acta Psychiatrica Scandinavica*. 2007;79(4):386-390.
- Teichman M, Barnea Z, Ravav G. Personality and substance use among adolescents: a longitudinal study. *British journal of addiction*. 2006;84(2):181-190.
- Spooner C, Hall W, Lynskey M. Structural determinants of youth drug use, 2001. Available from: <[http://addictionstudies.dec.uwi.edu/Documents/generic%20drug%20information/Structural\\_Determinants\\_of\\_Drug\\_Use.pdf](http://addictionstudies.dec.uwi.edu/Documents/generic%20drug%20information/Structural_Determinants_of_Drug_Use.pdf)>.
- Fisher LB, Miles IW, Austin SB, Camargo CA, Colditz GA. Predictors of Initiation of Alcohol Use Among US Adolescents. *Archives of Pediatrics & Adolescent Medicine*. 2007;161(10):959-966.
- Jessor RJ, Van Den Bos J, Vanderryn J, Costa FM, Turbin MS. Protective factors in adolescent problem behaviour: Moderator effects and developmental change. *Developmental Psychology*. 1995;31(6):923-933.
- Lane JD, Gerstein L, Huang D, Wright. Risk and Protective Factors for Adolescent Alcohol Use: Findings from the 1997, 2001. Available from: <[www.samhsa.gov/oas/NHSDA/NAC97/Table\\_of\\_Contents.htm](http://www.samhsa.gov/oas/NHSDA/NAC97/Table_of_Contents.htm),7January>.
- Scheier LM, Botvin GJ, Diaz T, Griffin KW. Social skills, competence, and drug refusal efficacy as predictors of adolescent alcohol use. *Journal of Drug Education*. 1999;29(3):251-278.
- Guo J, Hawkins JD, Hill KG, Abbott RD. Childhood and Adolescent Predictors of Alcohol Abuse and Dependence in Young Adulthood. *Journal of Studies on Alcohol and Drugs*. 2001;62(6):754-762.
- Abide MM, Richards HC, Ramsay SG. Moral reasoning and consistency of belief and behavior: Decisions about substance abuse. *Journal of Drug Education*. 2001;31:367-384.
- Curran PJ, Eric S, Laurie S. The relation between adolescent alcohol use and peer alcohol use: A longitudinal random coefficients model. *Journal of Consulting and Clinical Psychology*. 1997;65(1):130-140.
- Wright D, Pemberton M. Risk and Protective Factors for Adolescent Drug Use: Findings from the 1999 National Household Survey on Drug Abuse. Substance Abuse and Mental Health Services: Rockville. 2004;5.
- Ostaszewski K, Zimmerman MA. The Effects of Cumulative Risks and Promotive Factors on Urban Adolescent Alcohol and Other Drug Use: A Longitudinal Study of Resiliency. *American Journal of Community Psychology*. 2006;34(3/4):237-249.
- Owens MR, Bergman A. Alcohol Use and Antisocial Behavior in Late Adolescence: Characteristics of a Sample Attending a GED Program. *Journal of Child & Adolescent Substance Abuse*. 2010;19(1):78-98.
- Griffin KW, Botvin GJ, Scheier LM, Diaz T, Miller NL. Parenting practices as predictors of substance use, delinquency, and aggression among urban minority youth: Moderating effects of family structure and gender. *Psychology of Addictive Behaviors*. 2000;14:174-184.
- Scheer SD, Borden LM, Donnermeyer JF. The Relationship Between Family Factors and Adolescent Substance Use in Rural, Suburban, and Urban Settings. *Journal of Child and Family Studies*. 2000;9(1):105-115.
- Adalbjarnardottir S, Hafsteinsson GL. Adolescents' Perceived Parenting Styles and Their Substance Use: Concurrent and Longitudinal Analyses. *Journal of Research on Adolescence*. 2001;11(4):401-423.
- Bronte-Tinkew J, Moore KA, Carrano J. The Father-Child Relationship, Parenting Styles, and Adolescent Risk Behaviors in Intact Families. *Journal of Family Issues*. 2006;27(6):850-881.
- Ju-Yu Y, Cheng-Fang Y, Cheng-Chung Ch, Sue-Huei Ch, Chih-Hung K. Family Factors of Internet Addiction and Substance Use Experience in Taiwanese Adolescents. *Cyber psychology & Behavior*. 2006;10(3):323-329.
- Arthur MW, Hawkins JD, Pollard JA, Catalano RF, Baglioni AJ. Measuring risk and protective factors for substance use, delinquency, and other adolescent problem behaviors. The Communities That Care Youth Survey. *Evaluation Review*. 2002;26(6):575-601.
- Stephenson AL, Henry CS. Family characteristics and adolescent substance use. *Adolescence*. 1996;31(121):59-78.
- Windle M. Parental, Sibling, and Peer Influences on Adolescent Substance Use and Alcohol Problems. *Applied Developmental Science*. 2000;4(2):98-110.

43. Brook JS, Brook DW, Zhang C, Cohen P. Pathways from Adolescent Parent-Child Conflict to Substance Use Disorders in the Fourth Decade of Life. *The American Journal on Addictions*. 2009;18:235-242.
44. Brook JS, Whiteman M, Finch S, Cohen P. Longitudinally Foretelling Drug Use in the Late Twenties: Adolescent Personality and Social-Environmental Antecedents. *The Journal of Genetic Psychology*. 2000;161(1):37-51.
45. Crawford LA, Novak KB. Parent-Child Relations and Peer Associations as Mediators of the Family Structure-Substance Use Relationship. *Journal of Family Issues*. 2008;29(2):155-184.
46. Knight JR, Sherritt L, Shrier LA, Harris SK, Chang G. Validity of the CRAFFT substance abuse screening test among adolescent clinic patients. *Archives of Pediatrics & Adolescent Medicine*. 2002;156:607-614.
47. Cleveland MJ, Feinberg ME, Bontempo DE, Greenberg MT. The Role of Risk and Protective Factors in Substance Use Across Adolescence. *Journal of Adolescent Health*. 2008;43(2):157-164.
48. Klierer W, Murrelle L. Risk and Protective Factors for Adolescent Substance Use: Findings from a Study in Selected Central American Countries. *Journal of Adolescent Health*. 2006;40(5):448-455.
49. The 2011 ESPAD report: Substance use among Students in 35 European Countries. The Swedish Council for Information on Alcohol: Stockholm. 2011:71,78,87.
50. Anderson P, Baumberg B. Alcohol in Europe: a public health perspective, 2006. Available from: <[http://ec.europa.eu/health-eu/news\\_alcoholineurope\\_en.htm](http://ec.europa.eu/health-eu/news_alcoholineurope_en.htm)>.
51. Bahr SJ, Hoffmann JP, Yang X. Parental and peer influences on the risk of adolescent drug use. *Journal of Primary Prevention*. 2005;26(6): 529-551.
52. Richardson MA, Newcomb MD, Myers HF, Coombs RH. Psychosocial Predictors of Recent Drug Use Among Anglo and Hispanic Children and Adolescents. *Journal of Child & Adolescent Substance Abuse*. 2002;12(2):47-76.

## The relationship between risk of alcohol and other substance use among adolescents and individual, peer and family level risk and protective factors on the basis of the Social Development Model

Donata Gintalaitė, Raimundas Vaitkevičius, Ina Pilkauskienė  
Vytautas Magnus University

### Summary

**The aim** of the study was to assess links between risk of alcohol and other substance use among adolescents and individual, peer and family level risk and protective factors.

**Methods and materials.** 290 adolescents (age 16-18) from two schools in Vilnius and four schools in Telšiai participated in the study. Risk of alcohol and other substances' use has been evaluated using the CRAFFT scale (J. R. Knight et al., 2002). Adolescent addictive substances use family, peer and individual level factors were measured by questionnaire based on J. D. Hawkins et al. (1992) questionnaire of *Communities That Care Youth Survey* family, peer and individual scales, according to the R. R. Glaser et al. (2005) recommendations.

**Results and conclusions.** In this study the most important socio-demographical, individual, peer and family level factors which predicts risk of alcohol and other substance use among adolescents were sorted and rank regression model was created, according to which probability for adolescents to gain more risk indicators of alcohol and

other substance use are increased by male gender, parents offering alcohol to children on occasions, more expressed sensation seeking, higher number of drug using friends, more expressed family conflicts and antisocial behaviour, and more favourable parental attitudes towards drug use.

**Keywords:** risk of alcohol and other substance use among adolescents, risk factors, protective factors, family factors, individual factors, peer factors, Social Development Model.

**Correspondence to** Donata Gintalaitė  
Vytautas Magnus University  
Department of Theoretical Psychology  
K. Donelaičio str. 52-315, LT-44244 Kaunas, Lithuania  
E-mail: donata.gintalaite@gmail.com

Received 7 January 2013,  
accepted 28 February 2013